
**ACTA DA REUNIÓN EXTRAORDINARIA DA COMISIÓN DE CALIDADE
DA ESCOLA INTERNACIONAL DE DOUTORAMENTO**

Lugar: Sala de Xuntas de Posgrao e Sala virtual nº 14 da EIDO no Campus Remoto

Data: 24 de xuño de 2024

Hora de comezo: 12:30 h

Hora de remate: 14:00 h

ASISTENTES

Antonio Collazo Fernández (director da Eido), presidente

Ignacio Pérez Juste (subdirector da Eido), secretario

Pedro Pablo Gallego Veigas (responsable de calidade dos PD do ámbito Científico)

María Asunción Longo González (responsable de calidade dos PD do ámbito Enxeñaría e Arquitectura)

José Miguel Dorribo Rivera (técnico superior de calidade da Área de Calidade)

José Luis Gómez Reboiro (xefe do Servizo de Xestión de Estudos de Posgrao)

Excusas:

Antonia Blanco Pesqueira (responsable de calidade dos PD do ámbito Humanístico)

Paloma Morán Martínez (responsable de calidade dos PD do ámbito Campus Mar)

ORDE DO DÍA

1. Aprobación, se procede, dos informes de seguimento de Programas de Doutoramento da Universidade de Vigo
2. Validación, se procede, da modificación do procedemento de Dirección Estratéxica do SGC

DELIBERACIÓNS

1. Aprobación, se procede, dos informes de seguimento de Programas de Doutoramento da Universidade de Vigo

O subdirector da EIDO informou do procedemento seguido para a elaboración dos autoinformes de seguimento dos programas de doutoramento en:

- Ciencias da educación e do comportamento
- Educación, deporte e saúde
- Ordenación xurídica do mercado
- Tecnoloxías da información e as comunicacións

que se atopan no seu segundo ciclo de seguimento trala súa renovación da acreditación en 2018/2019.

Dende que se tivo recibido dende a ACSUG a planificación deste seguimentos organizouse unha reunión inicial coas coordinacións dos programas onde se lles informou dos pasos do proceso e proporcionouse a documentación e os indicadores necesarios para a elaboración dos autoinformes. No prazo interno establecido pola EIDO, as CAPD presentaron as versións iniciais dos informes que foron revisadas a continuación pola EIDO, o servizo de Posgrao e a Área de Calidade. Tras estas revisións, os PD elaboraron os autoinformes definitivos para a súa aprobación inicial pola Comisión de Calidade da EIDO e posterior remisión a ACSUG. Estes informes son aprobados por asentimento pola Comisión de Calidade.

2. Validación, se procede, da modificación do procedemento de Dirección Estratéxica do SGC

O técnico da Área de Calidade Miguel Dorribo informa de que segundo o establecido no plan de actualización e mellora do SGC da EIDO sométese a consideración da Comisión de Calidade unha modificación do mapa de procesos que ten en conta os cambios xa implantados dende 2018 e as propostos que realizaron os grupos de traballo o curso pasado. Por outra banda, presentase tamén á comisión unha nova versión do proceso de Dirección

Estratéxica que permite que a oferta formativa da EIDO estea aliñada co plan estratéxico da universidade. Esta nova versión do proceso ten que ser validada pola Comisión de Calidade e posteriormente aprobada polo Comité de Dirección da EIDO. Por último, Miguel Dorribo presenta tamén unha versión inicial dun Cadro de Mando que pretende contribuír á implantación da estratexia da EIDO establecendo distintas liñas de acción para cada un dos obxectivos de calidade establecido na estratexia da EIDO. A Comisión de Calidade aprobou por asentimento o novo mapa de procesos e a nova versión do proceso de Dirección Estratéxica (que se achegan como anexos) e acordou, tralas intervencións dos profesores Pedro Pablo Gallego e Asunción Longo, completar o documento do Cadro de Mando con obxectivos de calidade realistas e sometelo a aprobación nunha vindeira reunión da Comisión de Calidade.

ACORDOS DA COMISIÓN DE CALIDADE DA EIDO – 24/06/2024

1. Aprobación dos informes de seguimento dos seguintes programas de doutoramento da Universidade de Vigo:

- PD en Ciencias da educación e do comportamento
- PD en Educación, deporte e saúde
- PD en Ordenación xurídica do mercado
- PD en Tecnoloxías da información e as comunicacións.

2. Validación da modificación do procedemento de Dirección Estratéxica do SGC

Sen máis asuntos que tratar, o presidente remata a sesión e eu redacto esta acta como secretario.

O secretario,

Visto e prace
O presidente

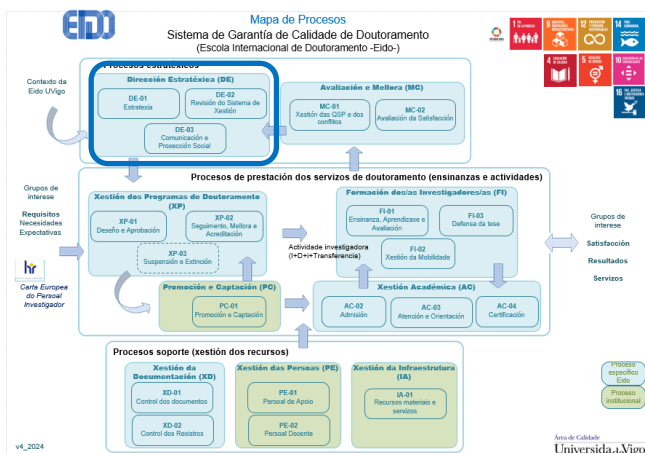
SISTEMA DE GARANTÍA DE CALIDADE DE DOUTORAMENTO DA UNIVERSIDADE DE VIGO

MAPAS DE PROCESO

PROCESO DE 1º NIVEL:

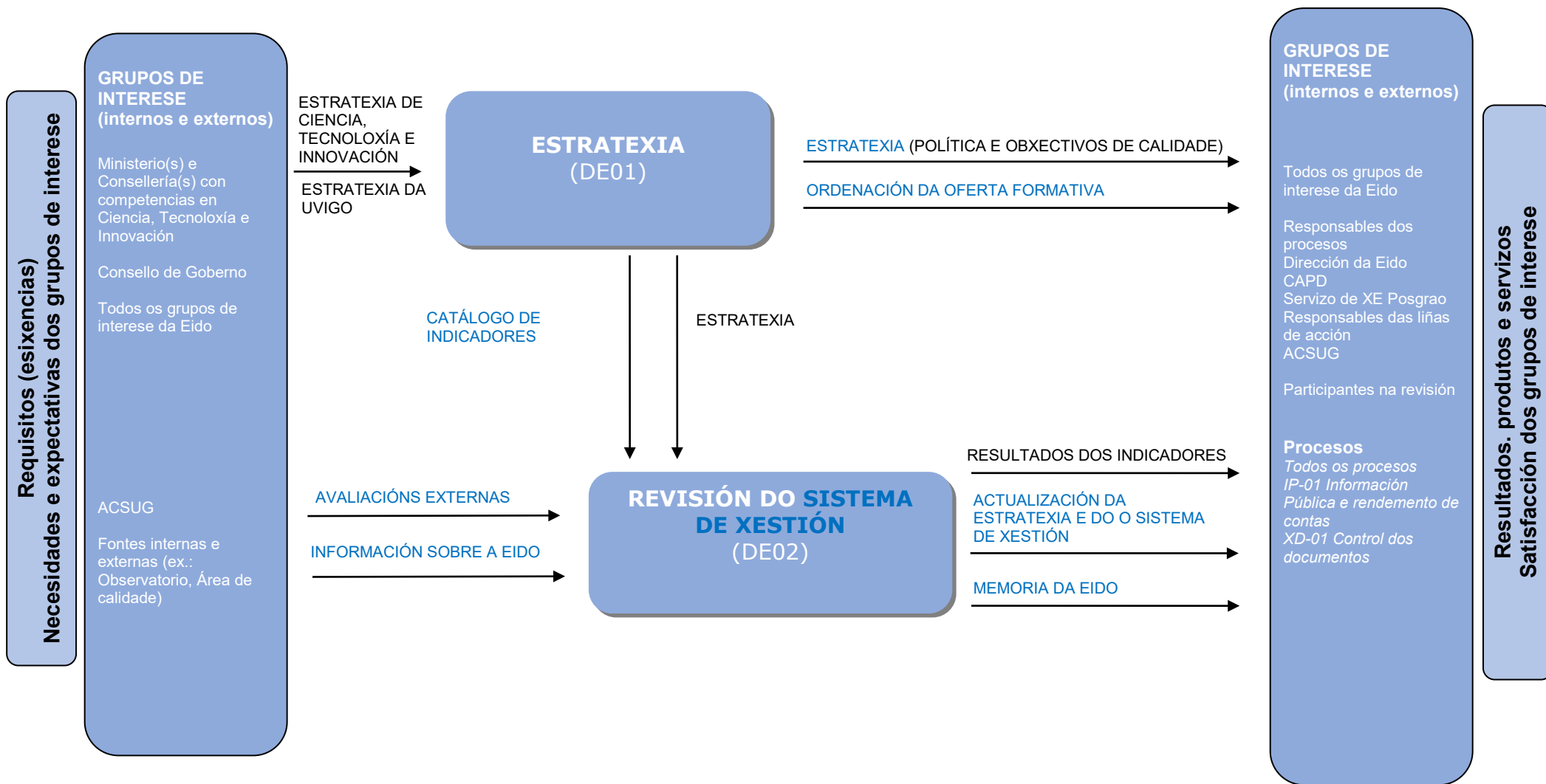
DIRECCIÓN ESTRATÉXICA (DE)

Proceso estratéxico



Mapa de procesos de 2º nivel

Proceso de 1º nivel relacionado: DIRECCIÓN ESTRATÉGICA (DE)



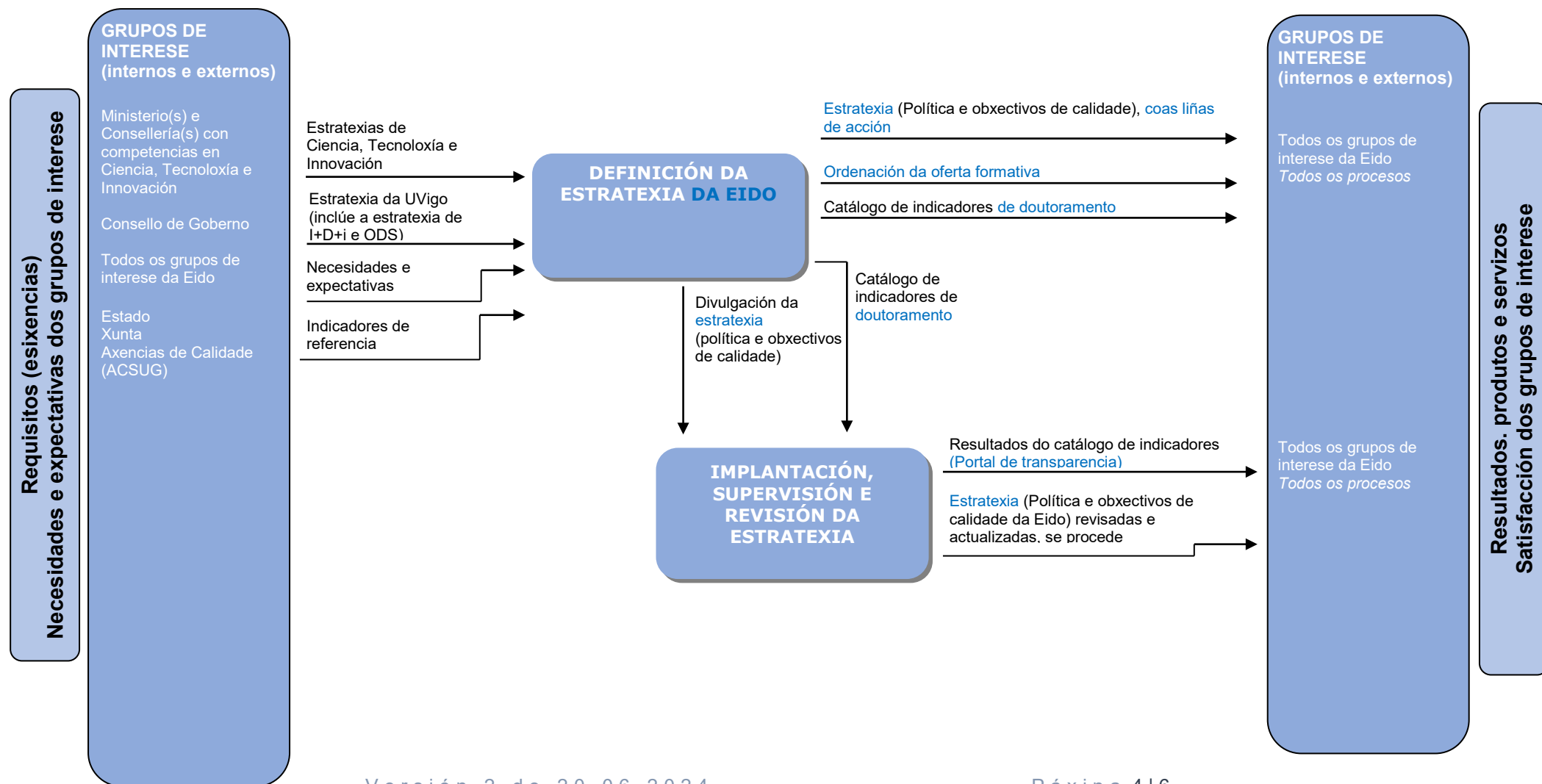
PROCESO DE 2º NIVEL:

ESTRATEGIA

(DE-01)

Mapa de procesos de 3º nivel

Proceso de 2º nivel relacionado: [ESTRATEGIA \(DE01\)](#)

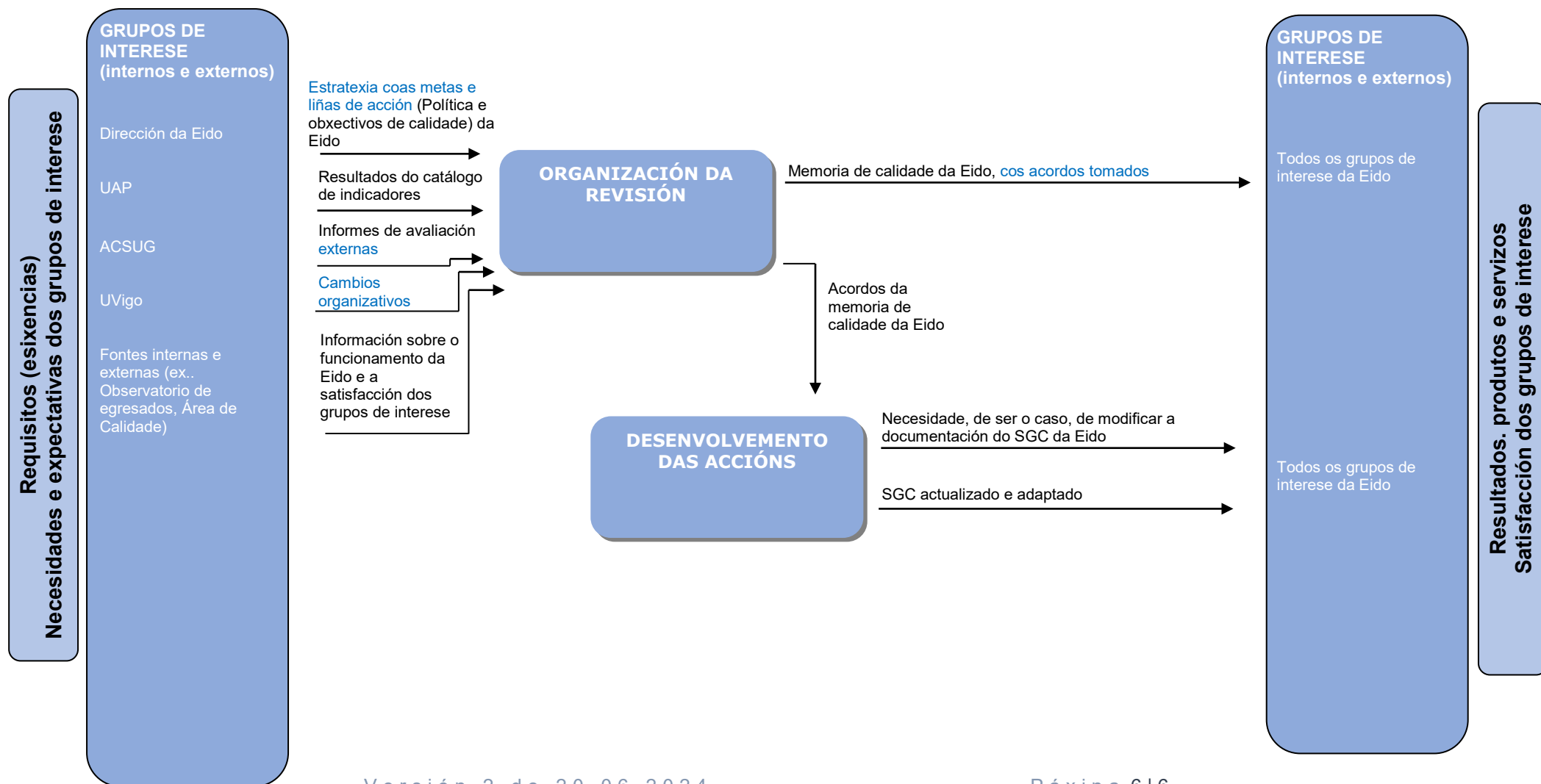


PROCESO DE 2º NIVEL:

REVISIÓN DO SISTEMA DE XESTIÓN
(DE-02)

Mapa de procesos de 3º nivel

Proceso de 2º nivel relacionado: REVISIÓN DO SISTEMA DE XESTIÓN (DE-02)

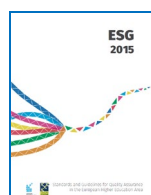


**SISTEMA DE GARANTÍA DE CALIDADE
DE DOUTORAMENTO
DA UNIVERSIDADE DE VIGO**

FICHAS DE PROCESO

**PROCESO DE 1º NIVEL:
DIRECCIÓN ESTRATÉGICA
(DE)**

Proceso estratéxico






FICHA DE PROCESO

Nome do proceso	Dirección Estratéxica	Código	DE
-----------------	-----------------------	--------	----

Equipo de xestión do proceso	Responsable	Dirección da Eido
	Grupo de mellora (servizos e órganos implicados)	<p>Vicerreitoría de Titulacións</p> <p>Vicerreitoría de Investigación, Transferencia e Innovación</p> <p>Xerencia</p> <p>Coordinador de calidade da Eido</p> <p>Xefe/a do Servizo de Xestión de Estudos (XE) de Posgrao</p> <p>Representantes das CAPD do Comité de Dirección da Eido (2)</p> <p>Representante dos doutorandos/as do Comité de Dirección da Eido</p> <p>Coordinador UAP</p> <p>Técnico/a superior de Calidade</p> <p>Outros servizos e órganos implicados:</p> <p>Comité de Dirección da Eido</p> <p>Comisión de Calidade da Eido</p> <p>Vicerreitoría(s) con competencias nos ODS</p>

Finalidade (misión)	<p>Definir e desenvolver a estratexia da Eido orientada a crear valor sostible para satisfacer as necesidades e expectativas dos grupos de interese.</p> <p>Fomentar unha cultura que favoreza o éxito para acadar os obxectivos previstos.</p>
-------------------------------	---

<p>Entradas do proceso</p> <p>Requiridas para iniciar o proceso (produtos ou servizos, documentos, datos...)</p> <p>Inclúen as fontes das entradas ou responsables (provedores)</p>	<ul style="list-style-type: none"> Estratexias de Ciencia, Tecnoloxía e Innovación <ul style="list-style-type: none"> UE Ministerio(s) con competencias en Ciencia, Tecnoloxía e Innovación (AGE) Consellería(s) con competencias en Ciencia, Tecnoloxía e Innovación (Xunta) <p>Ex.: Programa de Doutoramentos Industriais</p>	<p>Saídas do proceso</p> <p>Resultados esperados do proceso (produtos ou servizos, documentos, datos...)</p> <p>Inclúen os destinatarios (clientes e outros grupos de interese)</p>	<ul style="list-style-type: none"> Estratexia da Eido coas metas e liñas de acción (revisión e actualización, cando proceda) Todos os grupos de interese da Eido (<i>todos os procesos</i>) Ordenación da oferta formativa (PD e actividades transversais) Todos os grupos de interese da Eido
--	--	--	--

<p>internos ou externos) e o proceso de orixe</p> 	<ul style="list-style-type: none"> • Estratexia da Universidade de Vigo (inclúe a estratexia de I+D+i e incorpora os ODS) Consello de Goberno • Novas tendencias, necesidades e expectativas dos grupos de interese • Indicadores de referencia (lexislativos, xestión dos PD, medición dos ODS) Estado, Xunta, axencias de calidade (ACSUG) • Informes de avaliacións externas, cando proceda ACSUG • Cambios organizativos UVigo • Información sobre o funcionamento da Eido e a satisfacción dos grupos de interese Fontes internas e externas, Observatorio de Egresados, Área de Calidade 	<p>internos ou externos) e o proceso de destino</p> 	<ul style="list-style-type: none"> • Catálogo de indicadores (Portal de transparencia) • Resultados do catálogo de indicadores (Portal de transparencia) Todos os grupos de interese da Eido • Memoria de calidade da Eido (informe de revisión pola dirección), cos acordos tomados Todos os grupos de interese da Eido • Necesidade, de ser o caso, de modificar o sistema de xestión da Eido (sistema de xestión actualizado e adaptado) Responsables dos procesos correspondentes (proceso XD-01 Control dos documentos)
Límites do proceso:			
Punto de inicio (responsable)	Análise, elaboración e presentación da proposta da Estratexia á Comisión de Calidade (Dirección da Eido)	Punto final (responsable)	Seguimento e avaliación das accións emprendidas (Dirección da Eido)
Actividades (temáticas xenéricas que se tratan no proceso para alcanzar a súa misión):			
			
<ul style="list-style-type: none"> – Definir a estratexia da Eido, coas metas e liñas de acción (política e obxectivos de calidade) – Desenvolver unha cultura de calidade implicando aos grupos de interese (código de boas prácticas) 			

- Desenvolver e implantar a estratexia e o sistema de xestión e de goberno (indicadores)
- Ordenar os programas de doutoramento e as actividades transversais (facilitar o desenvolvemento das estruturas e actividades de I+D+i e das colaboracións con organismos alleos)
- Implantar, revisar e actualizar a estratexia, coas metas e liñas de acción, e o sistema de xestión e de goberno
- Elaborar a Memoria de xestión (calidade) da Eido

Legislación e normativa de aplicación e de referencia

LOCAL,
AUTONÓMICA,
ESTATAL E
INTERNACIONAL

ESTATAL

De aplicación:

- Constitución española, 1978 (art. 27.10 *Autonomía das universidades*)

- LOSU 2/2023

Art. 40 Centros y estructuras:

1. Las universidades podrán estructurarse, según lo determinen sus Estatutos, en campus, facultades, escuelas, departamentos, institutos universitarios de investigación, **escuelas de doctorado** o en otros centros o estructuras necesarios para el desarrollo de las funciones que le son propias.

2. Los Estatutos establecerán las funciones de los centros o estructuras que componen la universidad para **proponer y organizar las enseñanzas universitarias oficiales** y los procedimientos académicos, administrativos y de gestión conducentes a la obtención de los correspondientes títulos, para proponer y organizar las enseñanzas conducentes a la obtención de títulos propios y las estructuras encargadas de su gestión, así como, en su caso, las creadas específicamente para desarrollar, transferir, intercambiar y promover la investigación científica, tecnológica, humanística, social, cultural o la creación artística.

Dichos centros y estructuras deberán fomentar la cooperación, la multidisciplinariedad y la interdisciplinariedad, así como una gestión administrativa integrada, y contar con los medios necesarios para desarrollar adecuadamente y con eficacia las funciones que tengan asignadas.

- Lei 14/2011, da ciencia, a tecnoloxía e a innovación

- RD 99/2011, polo que se regulan as ensinanzas oficiais de doutoramento, modificado polo RD 576/2023

Art. 9 Escuelas de Doctorado (ED):

1. Las universidades podrán crear ED conforme a lo establecido en el art. 41.2 LOSU, de acuerdo con lo previsto en sus Estatutos, y en el presente RD, con la finalidad de **organizar, dentro de su ámbito de gestión, las enseñanzas y actividades propias del doctorado**. Su creación deberá ser notificada al Ministerio de Universidades a través de la Secretaría General de Universidades, a efectos de su inscripción en el RUCT.

2. Las ED podrán ser creadas individualmente por una universidad, o conjuntamente con otras o en colaboración de una o varias universidades con otros organismos, centros, instituciones y entidades con actividades de I+D+i, públicas o privadas, nacionales o extranjeras.

3. Las ED deberán garantizar que desarrollan su propia **estrategia** ligada a la estrategia de

investigación de la universidad o universidades y, en su caso, de los Organismos Públicos de Investigación y demás entidades e instituciones implicadas.

También deben acreditar una **capacidad de gestión** adecuada para sus fines asegurada por las Universidades e instituciones promotoras.

4. Las ED **planificarán la necesaria oferta de actividades** inherentes a la formación y desarrollo de los doctorandos, llevadas a cabo bien por colaboradores de las universidades y entidades promotoras bien con el auxilio de profesionales externos, profesores o investigadores visitantes. En todo caso deberán garantizar un liderazgo en su ámbito y una masa crítica suficiente de doctores profesores de 3er ciclo y doctorandos en su ámbito de conocimiento.

5. Las ED podrán **organizarse** centrando sus actividades en uno o más ámbitos especializados o interdisciplinares. Asimismo, de acuerdo con lo que establezcan los estatutos de la universidad y la normativa de la comunidad autónoma correspondiente, podrán incluir enseñanzas oficiales de Máster Universitario de contenido fundamentalmente científico, así como otras actividades abiertas de formación en investigación. (...)

6. Las ED contarán con un Comité de Dirección que realizará funciones de organización y gestión. (...)

7. Las ED contarán con un **RR** que establecerá, entre otros aspectos, los derechos y deberes de los doctorandos, de conformidad con lo establecido en el RD 1791/2010, por el que se aprueba el Estatuto del Estudiante Universitario, así como por lo establecido en el resto de la normativa vigente, y de los tutores y de los directores de tesis, así como la composición y funciones de las comisiones académicas de sus programas.

8. Todas las personas integrantes de una ED deberán suscribir su compromiso con el cumplimiento del **código de buenas prácticas** adoptado por dicha Escuela.

9. Las ED podrán acogerse al procedimiento de **acreditación institucional** de centros universitarios regulado mediante el RD 640/2021

- RD 822/2021, polo que se establece a organización das ensinanzas universitarias e do procedemento de aseguramento da súa calidade
- RD 640/2021, de creación, recoñecemento e autorización de universidades e centros universitarios, e acreditación institucional de centros universitarios (AI): cap. III AI.

De referencia:

- Carta de compromisos coa calidade nas administracións públicas españolas. AEVAL, outubro de 2009.

AUTONÓMICA

De aplicación:

– Lei 6/2013, do SUG

Art. 19 Creación, modificación e supresión de centros de I+D+i

8. A creación dunha ED necesitará a autorización previa da consellaría competente en materia de universidades. As ED axustaranse ao procedemento e aos requisitos que se establezan regulamentariamente, que recollerán un proxecto académico de liderado no seu ámbito ou ámbitos de actuación. O obxecto fundamental da ED será a organización, dentro do seu ámbito de xestión, do doutoramento nunha ou en varias ramas de coñecemento ou con carácter interdisciplinar, sen prexuízo de que, ademais, poida complementar os seus fins e actividade con ensinanzas oficiais de máster de contido fundamentalmente científico e outras actividades de formación en investigación.

– Lei 5/2013, de Fomento da investigación e innovación de Galicia

– Decreto 222/2011, do 2 de decembro, polo que se regulan as ensinanzas universitarias oficiais do ámbito da CA Galicia (*Capítulo II –arts. 2 a 7– Criterios xerais para a planificación universitaria*).

– Decreto 95/2013 polo que se crean as escolas de doutoramento nas universidades do SUG.

De referencia:

-

UNIVERSIDADE DE VIGO

De aplicación:

- Decreto 13/2019, polo que se aproban os Estatutos da UVigo.

Art. 48 Escolas de doutoramento.

1. As ED son titulares da xestión dos ensinos e das actividades de doutoramento da Universidade de Vigo. Tras a autorización do Consello de Goberno, parte da xestión pode ser delegada noutros centros e unidades docentes ou de I+D+i.
2. As ED, complementariamente, poderán tamén xestionar actividades abertas de formación en investigación.
3. Dentro do que permita o ordenamento xurídico, na UVigo poderá haber unha ou máis ED de acordo coas previsións da planificación estratéxica aprobadas polo Claustro. A creación, modificación ou supresión de ED correspóndelle ao Consello de Goberno, tras o informe do Claustro.

- Resolución do 31 de outubro de 2023 de Delegación de competencias UVigo

- Regulamento de réxime interno da Eido, aprobado polo Consello de Goberno o 14 de outubro de 2014

Art. 2 Natureza e fins da Eido

(...)

Os principios de creación da escola son os seguintes:

- a) Constituirase como un centro de educación superior universitaria da UVigo e terá a finalidade de organizar, dentro do seu ámbito de xestión, as ensinanzas e as actividades propias do doutoramento. Concíbese como un centro de especial interese dar a coñecer a Universidade de Vigo e únese a outras iniciativas, especialmente á do campus de excelencia internacional.
- c) Xerará a súa tarefa ligada á estratexia de investigación da Universidade de Vigo e, se fose o caso, dos organismos públicos de investigación e demais entidades e institucións implicadas.

Art. 14 A dirección da Eido

As funcións da dirección da Eido da UVigo son:

- a) Liderar, impulsar, dirixir, coordinar e supervisar as actividades da Eido da UVigo.

- Criterios e procedemento para a reorganización dos estudos de doutoramento para a súa implantación no curso 2013/14, acordo do Consello de Goberno do 24.05.2012

Os obxectivos a acadar, neste proceso de adaptación da oferta de estudos de doutoramento, son os seguintes:

- deseñar unha oferta de programas susceptibles de cumprir a corto ou medio prazo os requisitos da mención cara á excelencia
- potenciar o agrupamento (temático ou interdisciplinar)
- fomentar a internacionalización na formación de doutores

-fomentar a participación de organismos, centros, institucións e entidades con actividades de I+D+i no desenvolvemento dos programas

NORMAS E ESTÁNDARES DE CALIDADE

De aplicación:

- Carta Europea do Persoal Investigador (Comisión Europea - Recomendación do Consello de 18.12.2023)
- Criterios e directrices para a garantía de calidade no EEES (Comisión Europea - ESG/ENQA v2015)
Criterios 1.1 Política de garantía de calidade e 1.7 Xestión da información.
- Directrices e orientación para a AI de centros que imparten PD (REACU, 2023)
Orientacións 1 Política e obxectivos de calidade e 6 Resultados. Xestión da información.
- Programa Fides-Audit. Guía para deseñar os sistemas de garantía de calidade. ACSUG, xullo 2015
Directriz 1 Política e obxectivos de calidade.
- Guía para o seguimento e a acreditación dos títulos oficiais de doutoramento. ACSUG – V2_30.01.2018 (*criterios 1 Organización e desenvolvemento e 3 SGC*).

De referencia:

- Norma UNE-EN ISO 9000:2015 Sistemas de xestión da calidade. Fundamentos e vocabulario.
- Norma UNE 66175:2003 Sistemas de xestión da calidade. Guía para implantar sistemas de indicadores.

OUTROS DOCUMENTOS DE REFERENCIA

- Regulamento do uso da lingua galega da UVigo, aprobado no Consello de Goberno o 2 de marzo de 2015.
- Manual de linguaxe inclusiva no ámbito universitario. Unidade de Igualdade da Universidade de Vigo, 2012.
- Resolución do [02.12.2021](#) pola que se acorda publicar a RPT do PAS.
- Manual de funcións do PAS-Funcionario da U Vigo, do 28 de xuño de 2016.
-

Recursos	Recursos materiais e virtuais (infraestrutura específica deste proceso)	-
Sistema de control	Procedementos	DE-01 Estratexia DE-02 Revisión do Sistema de Xestión
	Guías e instrucións	Código de Boas Prácticas da Eido
	Indicadores (cadro de mando)	Indicadores esixidos (lexislación ou normativa): - Outros indicadores:
Restricións		



Escola Internacional de Doutoramento (Eido)

Proceso

Dirección Estratégica

Procedemento

Estratexia

Código DE01 Índice 01



Histórico de evolucións

Índice	Data	Elaboración	Principais modificacións e motivo
01	20.06.2024	Dirección da Eido Área de Calidade	Actualización do procedemento por causa de - Informe de avaliación do deseño de ACSUG 2019: revisión do órgano responsable do proceso - Proxecto de mellora do SGC 2021-2024: cambios na finalidade do proceso e no diagrama de fluxo -Posta ao día lexislativa e normativa
00	20.11.2018	Vicerreitor/a de Planificación e Sostibilidade	Creación do procedemento DE-01, <i>Estratexia</i> , no marco do programa de SGC (Fides-Audit) de doutoramento da Universidade de Vigo.

VALIDACIÓN	APROBACIÓN
Comisión de Calidade da Eido	Comité de Dirección da Eido

Índice

I OBXECTO	3
II ALCANCE	3
III REFERENCIAS	3
IV DESENVOLVEMENTO	5
V ANEXOS	8

I OBXECTO

Definir a metodoloxía para analizar, establecer, despregar e avaliar a estratexia da [Eido](#), integrando a súa política e obxectivos de calidade.

II ALCANCE

O alcance deste procedemento esténdese [ao ciclo de doutoramento](#) da Universidade de Vigo, isto é, á [Eido](#) e todos os seus programas de doutoramento adscritos, [así como aos servizos asociados](#).

III REFERENCIAS

III.1. Normas

A lexislación, normativa e estándares de calidade de referencia que afecta a este proceso poden atoparse na ficha do proceso.

A lexislación e normativa xeral que afecta ao SGC da Eido está descrita no Manual de Calidade.

III.2. Definicións

- Estratexia : plan para acadar un obxectivo a longo prazo ou global.
(Norma UNE- ISO 9000:2015)
- Indicador : datos ou conxunto de datos que axudan a medir obxectivamente a evolución dun proceso ou dunha actividade.
(Norma UNE 66175:2003)
- Metas : resultados desexados ou previstos programados temporalmente que indican, mediante a súa comparación co seu resultado real, o grao de cumprimento dos obxectivos (estratéxicos) de calidade.
(Plan Operativo de Xestión da Universidade de Vigo)

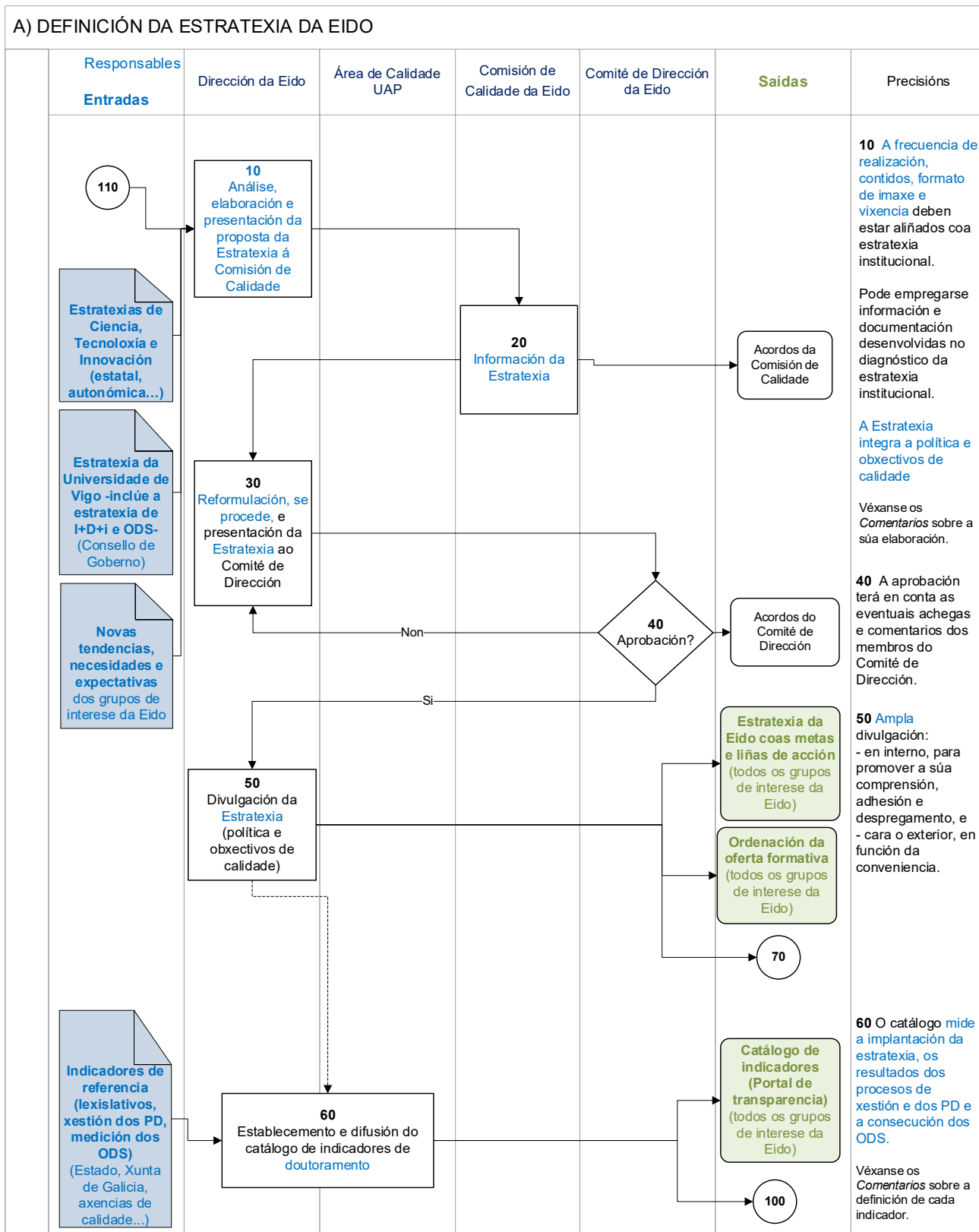
- Política de calidade : intencións e dirección dunha organización relativas á calidade tal como as expresa formalmente a súa alta dirección.
(Norma UNE- ISO 9000:2015)
- Obxectivos de calidade: resultados para lograr relativos á calidade.
(Norma UNE- ISO 9000:2015)
Teñen o significado de obxectivos estratéxicos ou xerais, é dicir, finalidades que teñen que conseguirse para acadar a visión de futuro da organización.
(Plan operativo de xestión da Universidade de Vigo)

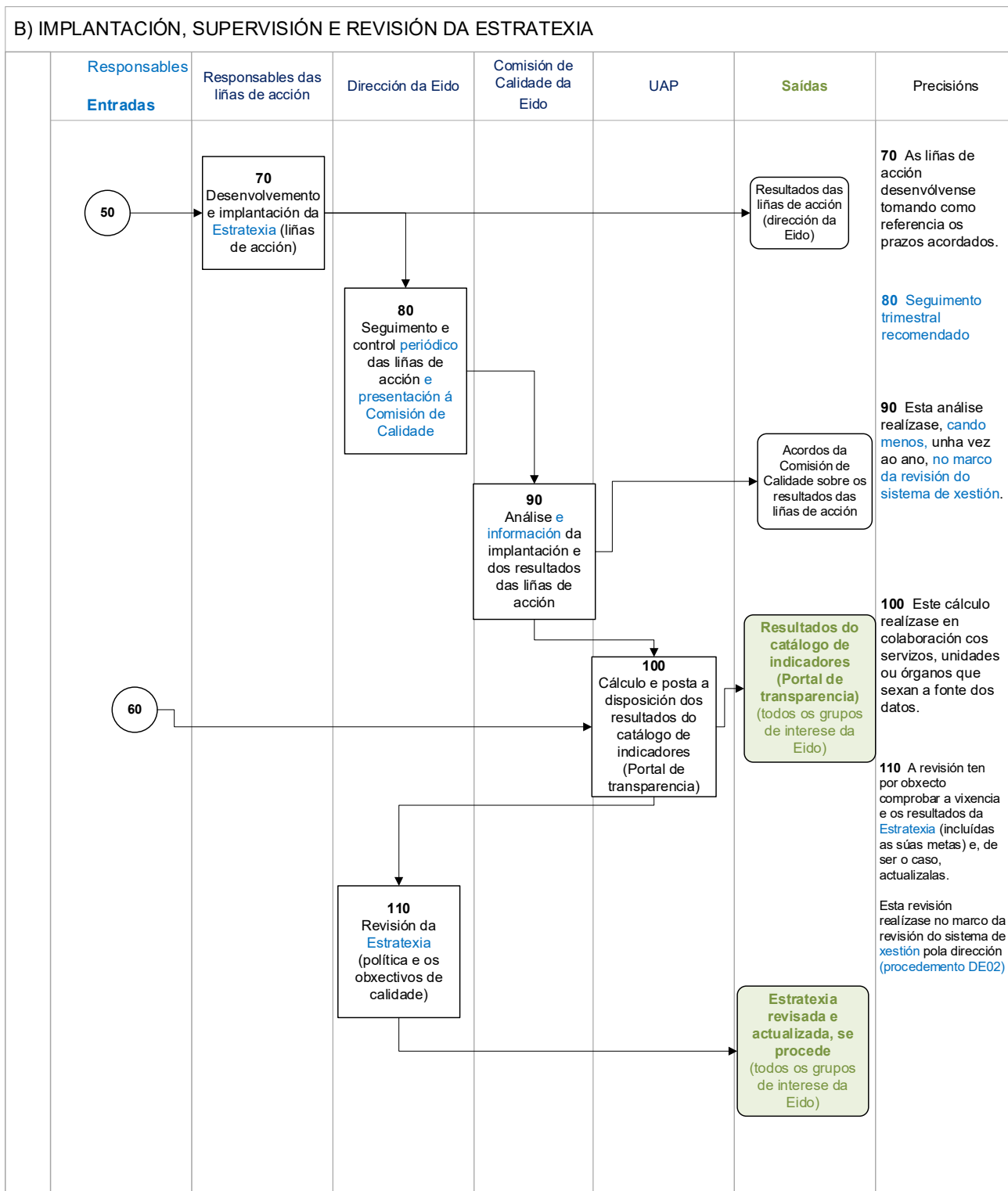
III.3. Abreviaturas e siglas

- ACSUG : Axencia para a Calidade do Sistema Universitario de Galicia
- ODS : Obxectivos de Desenvolvemento Sostible
- SGC : Sistema de Garantía de Calidade
- UAP : Unidade de Análises e Programas

IV DESENVOLVEMENTO

IV.1. Diagrama de fluxo





Comentarios

- **Etapa 10:** Análise, elaboración e presentación da proposta da Estratexia á Comisión de Calidade

Os obxectivos de calidade deben reunir os seguintes requisitos:

- Definirse de forma clara e precisa, de forma que se poida saber con precisión que é o que se busca acadar.
- Ser cualitativos ou cuantitativos, pero sempre medibles, de forma que se poida coñecer o seu grao real de consecución (iso supón que cando definimos un obxectivo de calidade debemos incluír o indicador que empregaremos para medilo).
- Estar coordinados cos plans de mellora da Eido.
- Involucrar os distintos grupos de interese.
- Desenvolverse a través de liñas de acción.

En liñas xerais, han de ser ambiciosos (motivadores) pero realistas, é dicir, alcanzables de acordo cos recursos dispoñibles, dos tempos, dos orzamentos, da carga de traballo e da estrutura organizativa.

A proposta debe incluír as metas asociadas a cada obxectivo de calidade e as liñas de acción asociadas a cada un deles, coas actividades, responsables, recursos asignados e prazos de execución.

- **Etapa 60:** establecemento e difusión do [catálogo](#) de indicadores de [doutoramento](#)

A ficha do indicador formaliza e especifica toda a información relativa á xestión do indicador, isto é, a súa denominación, o código(s), a definición, a fonte de datos, a poboación de referencia, a formulación ou modo de cálculo e o nivel de desagregación.

O [Catálogo de indicadores de doutoramento](#) dispoñible no Portal de transparencia da Universidade de Vigo compila todas estas fichas, estruturadas por temáticas (ex.. acceso, matrícula, graduación, profesorado...).

V ANEXOS

Anexo 1: Catálogo de indicadores de [doutoramento](#).

Rexistros

Este procedemento non ten rexistros asociados.

CATÁLOGO DE INDICADORES
Programas de doutoramento

UNIDADE DE ANÁLISES E PROGRAMAS
UNIVERSIDADE DE VIGO

v.1. marzo 2017

v.2. marzo 2019

Índice	páxina
<p>ACC.DOU. Acceso ao programa de doutoramento</p> <ol style="list-style-type: none"> Número de prazas ofertadas [Código ACSUG: IPD01] Número de solicitudes de praza presentadas (demanda) [Cód. ACSUG: IPD02] Número de estudantes matriculados/as de novo acceso [Cód. ACSUG: IPD03] Número de estudantes matriculados/as de novo acceso por perfil de acceso [Cód. ACSUG: IPD12] % de estudantes de novo acceso procedentes de máster doutras universidades [Cód. ACSUG: IPD05] % de estudantes de novo acceso que requiren complementos formativos [Cód. ACSUG: IPD07] 	3
<p>MAT.DOU. Matrícula</p> <ol style="list-style-type: none"> Número de estudantes matriculados/as [Cód. ACSUG: IPD04] Número de estudantes matriculados/as a tempo completo e a tempo parcial [Cód. ACSUG: IPD08] % de estudantes estranxeiros/as [Cód. ACSUG: IPD06] % de estudantes con bolsa ou contrato predoutoral (FEI, FPU, xunta,...) [Cód. ACSUG: IPD11] % de estudantes segundo liña de investigación [Cód. ACSUG: IPD13] 	7
<p>GRA.DOU. Graduación</p> <ol style="list-style-type: none"> Número de teses defendidas [Cód. ACSUG: IPD18-01] Teses defendidas a tempo completo, tempo parcial e mixto [Cód. ACSUG: IPD18-02] Número de teses defendidas segundo idioma [Cód. ACSUG: IPD18-03] Número de teses defendidas en réxime de codirección [Cód. ACSUG: IPD14] Porcentaxe de teses defendidas con cualificación cum laude [Cód. ACSUG: IPD18-07] Porcentaxe de teses defendidas con mención internacional [Cód. ACSUG: IPD18-08] Duración media dos estudos a tempo completo, tempo parcial [Cód. ACSUG: IPD18-04] Taxa de éxito [Cód. ACSUG: IPD18-06] 	11
<p>MOB.DOU. Mobilidade</p> <ol style="list-style-type: none"> Porcentaxe de estudantes que participan en programas de mobilidade [Cód. ACSUG: IPD10] Porcentaxe de estudantes que realizan estadias de investigación autorizadas como tales pola Comisión Académica [Cód. ACSUG: IPD09] 	16
<p>DOC.DOU. Profesorado</p> <ol style="list-style-type: none"> Porcentaxe de PDI con sexenios vivos ou outros indicadores de calidade de investigación equivalentes [Cód. ACSUG: IPD15] Porcentaxe de profesorado estranxeiro que dirixe teses [Cód. ACSUG: IPD16] Número de expertos internacionais que participan en tribunais de tese [Cód. ACSUG: IPD17] 	19
<p>SAT.DOU. Satisfacción</p> <ol style="list-style-type: none"> Resultados das enquisas de satisfacción a todos os grupos de interese [Cód. ACSUG: IPD19] 	22
<p>EMP.DOU. Empregabilidade</p> <ol style="list-style-type: none"> Datos relativos á empregabilidade dos doutorandos/as [Cód. ACSUG: IPD20] 	24

ACC.DO.U. Acceso ao programa de doutoramento.

1. *Número de prazas ofertadas [IPD01]*
2. *Número de solicitudes de praza presentadas (demanda) [IPD02]*
3. *Número de estudantes matriculados/as de novo ingreso [IPD03]*
4. *Número de estudantes matriculados/as por perfil de acceso [IPD012]*
5. *% de estudantes de novo ingreso procedentes de máster doutras universidades [IPD05]*
6. *% de estudantes de novo ingreso que requiren complementos formativos [IPD07]*

ACC.DO.U. Acceso ao programa de doutoramento.

Fonte: Xescampus

1. Número de prazas ofertadas. [IPD01]

Definición.

Número de prazas ofertadas para cada titulación.

Poboación de referencia.

Prazas ofertadas.

Formulación.

Número de prazas ofertadas en cada programa de doutoramento.

Desagregación.

- Universidade
- Campus.
- Centro.
- Programa de doutoramento.

2. Demanda. [IPD02]

Definición.

Número de solicitudes de praza presentadas para acceder a un programa de doutoramento.

Poboación de referencia.

Estudiantado que cumpre os requisitos de acceso e participa no procedemento de prescrición.

Formulación.

Número de solicitudes presentadas para acceder a un programa de doutoramento.

Desagregación.

- Universidade
- Campus.
- Centro.
- Programa de doutoramento.
- Sexo.

3. Número de persoas matriculadas de novo acceso. [IPD03]

4. Número de estudantes matriculados/as de novo acceso por perfil de acceso. [IPD12]

Definición.

Número de estudantes que acceden por primeira vez ao programa de doutoramento a través do procedemento de prescrición.

É estudantado que realiza o proceso de prescrición, que resulta admitido e que finalmente opta por matricularse nese estudo. Inclúe alumnado que procede de programas en extinción.

O alumnado que procede de programas en extinción figura no perfil que lle corresponde pola súa modalidade de acceso.

Poboación de referencia.

Estudiantado que se matricula por primeira vez no programa.

Formulación.

Reconto do estudantado de novo acceso no estudo que accede a través do proceso de prescrición e realiza a matrícula.

Desagregación.

- Universidade
- Campus.
- Centro.
- Programa de doutoramento.
- Forma de acceso.
- Sexo

5. Porcentaxe de estudantes de novo acceso procedente de máster doutras universidades. [IPD05]**Definición.**

Porcentaxe de estudantes que acceden a través dun máster realizado nunha universidade distinta á de Vigo.

Poboación de referencia.

Estudiantado que se matricula por primeira vez no programa.

Formulación.

Estudantes matriculados que acceden a través dun máster doutra universidade/número total de estudantes que se matriculan por primeira vez ao programa

Desagregación.

- Universidade
- Campus.
- Centro.
- Programa de doutoramento.
- Sexo

6. Porcentaxe de estudantes de novo acceso que requiren complementos formativos. [IPD07]**Definición.**

Porcentaxe de estudantes que se matriculan por primeira vez no programa e realizan complementos formativos.

Poboación de referencia.

Estudiantado que se matricula por primeira vez no programa.

Formulación.

Estudantes matriculados por primeira vez no programa que se matriculan de complementos formativos/número total de estudantes que se matriculan por primeira vez ao programa

Desagregación.

- Universidade
- Campus.
- Centro.
- Programa de doutoramento.
- Sexo

MAT.DOU. Matrícula

1. *Número de estudantes matriculados/as [IPD04]*
2. *Número de estudantes matriculados/as a tempo completo e a tempo parcial [IPD08]*
3. *% de estudantes estranxeiros/as [IPD06]*
4. *% de estudantes con bolsa ou contrato predoutoral (FEI, FPU, xunta,...) [IPD11]*
5. *Número de estudantes segundo liña de investigación [IPD13]*

MAT.DO.U.MATRÍCULA

Fonte: Xescampus

1. **Número de estudantes matriculados/as.** [IPD04]
2. **Número de estudantes matriculados/as a tempo completo e tempo parcial.** [IPD08]

Definición.

Número e distribución de estudantes matriculados/as en programas de doutoramento.

Enténdese por estudante matriculado a tempo completo nun curso académico aquel que está a tempo completo todo o curso. O resto dos estudantes se consideran a tempo parcial.

Poboación de referencia.

Poboación total.

Formulación.

- Reconto de estudantes matriculados/as.
- Distribución porcentual de estudantes matriculados/as segundo variables de clasificación e niveis de desagregación correspondentes.

Niveis de desagregación.

- Universidade.
- Campus.
- Centro.
- Programa de doutoramento.

Variables de clasificación.

- Tempo completo/parcial.
- Sexo.
- Grupo de idade.
- Nacionalidade (por zonas).
- Provincia do domicilio familiar de residencia habitual.

3. **Estudantes estranxeiros/as matriculados/as.** [IPD06]

Definición.

Número, porcentaxe e distribución de estudantes de nacionalidade estranxeira matriculados/as en programas de doutoramento.

Poboación de referencia.

Poboación total.

Formulación.

- Reconto de estudantes de nacionalidade estranxeira matriculados/as.
- Porcentaxe de estudantes de nacionalidade estranxeira matriculados/as sobre o total de estudantes matriculados/as.

Niveis de desagregación.

- Universidade.
- Campus.
- Centro.
- Programa de doutoramento.
- Sexo

4. **Porcentaxe de estudantes con bolsa ou contrato predoutoral.** [IPD11]

Fonte: META 4, Xescampus

Definición.

Porcentaxe de estudantes matriculados/as en programas de doutoramento* que obteñen unha bolsa (FPI, FPU, Xunta, propias) ou contrato para levar a cabo os estudos de doutoramento.

Poboación de referencia.

Poboación total.

Formulación.

Porcentaxe de estudantes matriculados/as con bolsa ou contrato predoutoral en relación co número total de estudantes matriculados/as.

Niveis de desagregación.

- Universidade.
- Campus.
- Centro.
- Programa de doutoramento.
- Sexo

* só dispoñemos de información de contratos na Universidade de Vigo

5. Número de estudantes segundo liña de investigación. [IPD13]**Definición.**

Estudantes matriculados/as en cada liña de investigación

Poboación de referencia.

Poboación total.

Formulación.

Reconto de estudantes matriculados/as en cada liña de investigación en relación co número total de estudantes matriculados/as.

Niveis de desagregación.

- Universidade.
- Campus.
- Centro.
- Programa de doutoramento.
- Sexo

GRA.DOU. Graduación

1. *Número de teses defendidas [IPD18-01]*
2. *Número de teses defendidas a tempo completo, tempo parcial e mixto [IPD18-02]*
3. *Número de teses defendidas segundo idioma [IPD18-03]*
4. *Número de teses defendidas en réxime de codirección [IPD14]*
5. *Porcentaxe de teses defendidas con cualificación cum laude [IPD18-07]*
6. *Porcentaxe de teses defendidas con mención internacional [IPD18-08]*
7. *Duración media dos estudos a tempo completo, tempo parcial [IPD18-04]*
8. *Taxa de éxito [IPD18-06]*

GRA.DOU. Graduación

Fonte: Xescampus.

1. **Número de teses defendidas.** [IPD18-01]
2. **Número de teses defendidas segundo dedicación.** [IPD18-02]
3. **Número de teses defendidas segundo idioma.** [IPD18-03]

Definición.

Número de teses defendidas* polos/as estudantes do programa de doutoramento (tempo completo, tempo parcial e mixto).

Enténdese por tempo completo o que está a tempo completo en todos os cursos, tempo parcial o que está en todos os cursos e mixto o que combina dedicacións.

Poboación de referencia.

Poboación total.

Formulación.

Número de teses defendidas no curso académico.

Niveis de desagregación

- Universidade.
- Campus.
- Centro.
- Programa de doutoramento

Variáveis de clasificación

- Sexo.
- Tempo completo/parcial e mixto.
- Idioma de lectura

* A efectos de cálculo do indicador considerase curso académico do 1 de setembro ao 31 de xullo.

4. Número de teses defendidas en réxime de codirección [IPD14]

Definición.

Número de teses defendidas polos/as estudantes do programa de doutoramento.

Poboación de referencia.

Poboación total.

Formulación.

Reconto de teses defendidas no curso académico en réxime de codirección sobre o total de teses defendidas.

Niveis de desagregación

- Universidade.
- Campus.
- Centro.
- Programa de doutoramento

5. Porcentaxe de teses defendidas con cualificación *cum laude*. [IPD18-07]

Definición.

Número de estudantes que durante o curso académico defenden a tese e obteñen unha cualificación de *cum laude* en relación co número de estudantes que defenden a tese no mesmo curso.

Poboación de referencia.

Poboación total.

Formulación.

Porcentaxe de estudantes que obteñen *cum laude* na defensa da tese sobre o total de estudantes que defenden a tese.

Niveis de desagregación

- Universidade.
- Campus.
- Centro.
- Programa de doutoramento
- Sexo.

6. Porcentaxe de teses defendidas con mención internacional. [IPD18-08]**Definición.**

Número de estudantes que durante o curso académico defenden a tese e de acordo cos requisitos establecidos pola normativa obteñen a mención internacional do seu título en relación co número de estudantes que defenden a tese no mesmo curso.

Poboación de referencia.

Poboación total.

Formulación.

Porcentaxe de estudantes que obteñen mención internacional na defensa da tese sobre o total de estudantes que defenden a tese.

Niveis de desagregación

- Universidade.
- Campus.
- Centro.
- Programa de doutoramento
- Sexo.

7. Duración media dos estudos. [IPD18-04]**Definición.**

Número medio de cursos empregados polos/as estudantes que defenden a tese nun curso académico desde que se matricularon por primeira vez no programa.

Enténdese por tempo completo o que está a tempo completo en todos os cursos, tempo parcial o que está en todos os cursos e mixto o que combina dedicacións.

Poboación de referencia.

Poboación total.

Formulación.

Duración Media = $\sum (\text{Ano de graduación do estudante} - \text{ano de inicio no estudo}) / \text{Total de estudantes graduados no curso X}$

Niveis de desagregación

- Universidade.
- Campus.
- Centro.
- Programa de doutoramento
- Tempo completo, parcial ou mixto.
- Sexo.

8. Taxa de éxito. *[IPD18-06]***Definición.**

Porcentaxe de estudantes que defenden a tese sen pedir prórroga, despois da 1ª prórroga e despois da 2ª.

Poboación de referencia.

Poboación total.

Formulación.

Porcentaxe de estudantes que defenden a tese nun curso académico sen pedir prórroga, despois da 1ª prórroga e despois da 2ª en relación ao total de estudantes que defende a tese nese curso.

Niveis de desagregación

- Universidade.
- Campus.
- Centro.
- Programa de doutoramento
- Sexo.

MOB.DOU. Mobilidade

1. *Porcentaxe de estudantes que participan en programas de mobilidade [IPD10]*
2. *Porcentaxe de estudantes que realizan estadias de investigación autorizadas como tales pola Comisión Académica [IPD09]*

MOB.DOU. Mobilidade

Fonte: ORI

1. Porcentaxe de estudantes que participan en programas de mobilidade. [IPD10]**Definición.**

Reconto e porcentaxe de estudantes que participan en programas de mobilidade.

Este indicador está referido aos estudantes matriculados/as nunha universidade nacional ou estranxeira que entran na universidade durante un tempo determinado a través dun programa de mobilidade, e a estudantes da propia universidade que saen a unha universidade nacional ou estranxeira a través dun programa de mobilidade.

Poboación.

Poboación total.

Formulación.

% Estudantes que participan en programas de mobilidade internacional con respecto a estudantes matriculados/as nunha titulación oficial.

Niveis de desagregación.

- Universidade
- Centro
- Programa de doutoramento

Variables de clasificación.

- Sexo.
- Estudantes entrantes / saíntes.
- Mobilidade nacional / internacional
- País da institución de procedencia / destino .
- Institución de procedencia / destino.
- Programa de mobilidade.

2. **Porcentaxe de estudantes que realizan estadias de investigación autorizadas como tales pola Comisión Académica** [IPD09]

Fonte: Xescampus / ORI

Definición.

Reconto e porcentaxe de estudantes que realizan estadias de investigación autorizadas como tales pola Comisión Académica.

Este indicador está referido aos estudantes matriculados/as nunha universidade nacional ou estranxeira que entran na universidade durante un tempo determinado para realizar unha estadia de investigación, e a estudantes da propia universidade que saen a unha universidade nacional ou estranxeira/centro, institucións ou organismos de investigación para realizar unha estadia de investigación autorizada como tal pola Comisión Académica correspondente.

Poboación.

Poboación total.

Formulación.

% Estudantes que realizan estadias de investigación autorizadas como tales pola Comisión Académica con respecto a estudantes matriculados/as nunha titulación oficial.

Niveis de desagregación.

- Universidade
- Centro
- Programa de doutoramento

Variables de clasificación.

- Sexo.
- Estudantes entrantes / saíntes.
- Estadias nacionais / internacionais
- País da institución de procedencia / destino .
- Institución de procedencia / destino.
- Programa de mobilidade.

DOC.DOU. Profesorado

1. *Porcentaxe de PDI con sexenios vivos [IPD15]*
2. *Porcentaxe de profesorado estranxeiro que dirixe teses [IPD16]*
3. *Número de expertos internacionais que participan en tribunais de tese [IPD17]*

DOC.DOU. Profesorado

Fonte: Xescampus, META4

1. Porcentaxe de PDI con sexenios vivos ou outros indicadores de calidade da investigación equivalentes. [IPD15]

Definición.

Porcentaxe de Persoal docente e investigador que obtiveron un sexenio nos últimos seis anos ou con outros indicadores de calidade da investigación equivalentes.

Poboación de referencia.

Persoal docente e investigador dos programas de doutoramento de corpos docentes universitarios e contratados doutores[†] ou corpos equivalentes.

Formulación.

Porcentaxe de PDI que obtivo un sexenio nos últimos seis anos (referencia 31/12/ano en que comeza o curso de referencia) ou con outros indicadores de calidade da investigación equivalentes en relación ao PDI de categorías que pode obter sexenios ou equivalente do programa de doutoramento.

Niveis de desagregación

- Universidade.
- Campus.
- Centro.
- Programa de doutoramento
- Sexo

2. Porcentaxe de profesorado estranxeiro que dirixe teses sobre o profesorado total do programa. [IPD16]

Definición.

Porcentaxe de profesorado estranxeiro que dirixe teses.

Poboación de referencia.

Cadro de persoal dos programas de doutoramento.

Formulación.

Porcentaxe de profesorado procedente de institucións estranxeiras que dirixe teses sobre o total do cadro de persoal.

Niveis de desagregación

- Universidade.
- Campus.
- Centro.
- Programa de doutoramento
- Sexo

[†] Datos do persoal propio da Universidade de Vigo

3. Número de expertos internacionais que participa en tribunais de teses e/ou en comisións de seguimento. [IPD17]**Definición.**

Número de expertos procedentes de institucións estranxeiras que participan en tribunais de teses e/ou en comisións de seguimento.

Poboación de referencia.

Membros dos tribunais de teses.

Formulación.

Número de expertos procedentes de institucións estranxeiras que participan en tribunais de teses.

Niveis de desagregación

- Universidade.
- Campus.
- Centro.
- Programa de doutoramento
- Sexo

SAT.DOU. Satisfacción

1. *Resultados das enquisas de satisfacción a todos os grupos de interese [IPD19]*

SAT.DOU. Satisfacción

Fonte: Área de Calidade

1. Resultados das enquisas de satisfacción a todos os grupos de interese [IPD19]

Definición.

Satisfacción dos grupos de interese dos programas de doutoramento.

Poboación de referencia.

Estudantado dos programas de doutoramento (doutorandos/as), profesorado (directores/as e titores/as de teses de doutoramento), persoal de administración e servizos, titulados (doutores/as) e entidades colaboradoras e empregadoras (empresas, institucións...).

Formulación.

Para cada un dos grupos de interese:

Índice de participación (porcentaxe de cuestionarios total ou parcialmente respondidos sobre o total).

Grao de satisfacción (medio das valoracións nunha escala numérica de 1 a 5, sendo 1 o valor máis negativo, 3 o valor central e 5 o máis positivo)

Niveis de desagregación

- Universidade.
- Programa de doutoramento, se é posible
- Sexo

EMP.DOU. Empregabilidade

1. *Datos relativos á empregabilidade dos doutorandos/as [IPD20]*

EMP.DOU. Empregabilidade

Fonte: ACSUG

1. Datos relativos á empregabilidade dos doutorandos/as [IPD20]

Definición.

Datos relativos á empregabilidade dos estudantes egresados dos programas de doutoramento.

Poboación de referencia.

Estudantes titulados dos programas de doutoramento.

Formulación.

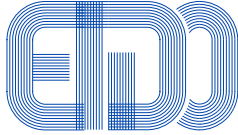
% egresados que están traballando

% egresados que están traballando en función do nivel de doutor

% doutorandos que conseguen axudas para contratos postdoutorais

Niveis de desagregación

- Universidade.
- Programa de doutoramento
- Sexo



Escola Internacional de Doutoramento (Eido)

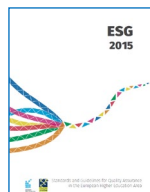
Proceso

Dirección Estratéxica

Procedemento

Revisión do Sistema de Xestión

Código DE02 Índice 01



Histórico de evolucións

Índice	Data	Elaboración	Principais modificacións e motivo
01	20.06.2024	Dirección da Eido Área de Calidade	Actualización do procedemento por causa de - Informe de avaliación do deseño de ACSUG 2019: revisión do órgano responsable do proceso - Proxecto de mellora do SGC 2021-2024: cambios na finalidade do proceso e no diagrama de fluxo -Posta ao día lexislativa e normativa
00	20.11.2018	Vicerreitor/a de Planificación e Sostibilidade	Creación do procedemento DE-02, <i>Estratexia</i> , no marco do programa de SGC (Fides-Audit) de doutoramento da Universidade de Vigo.

VALIDACIÓN

Comisión de Calidade da Eido

APROBACIÓN

Comité de Dirección da Eido

Índice

I OBXECTO	3
II ALCANCE	3
III REFERENCIAS	3
IV DESENVOLVEMENTO	5
V ANEXOS	¡Error! Marcador no definido.

I OBXECTO

Definir a metodoloxía para realizar a revisión pola dirección do sistema de xestión (Sistema de Garantía de Calidade e outros eventuais estándares) de forma que, no marco da súa mellora continua, se garanta a súa conveniencia, adecuación e eficacia.

II ALCANCE

O alcance deste procedemento esténdese ao ciclo de doutoramento da Universidade de Vigo, isto é, á Eido e todos os seus programas de doutoramento adscritos, así como aos servizos asociados.

III REFERENCIAS

III.1. Normas

A lexislación, normativa e estándares de calidade de referencia que afecta a este proceso poden atoparse na ficha do proceso.

A lexislación e normativa xeral que afecta ao SGC da Eido está descrita no Manual de Calidade.

III.2. Definicións

- Estratexia : plan para acadar un obxectivo a longo prazo ou global.
(Norma UNE- ISO 9000:2015)
- Indicador : datos ou conxunto de datos que axudan a medir obxectivamente a evolución dun proceso ou dunha actividade.
(Norma UNE 66175:2003)
- Metas : resultados desexados ou previstos programados temporalmente que indican, mediante a súa comparación co seu resultado real, o grao de cumprimento dos obxectivos (estratéxicos) de calidade.
(Plan Operativo de Xestión da Universidade de Vigo)

PROCEDEMENTO Revisión do Sistema de Xestión DE-02

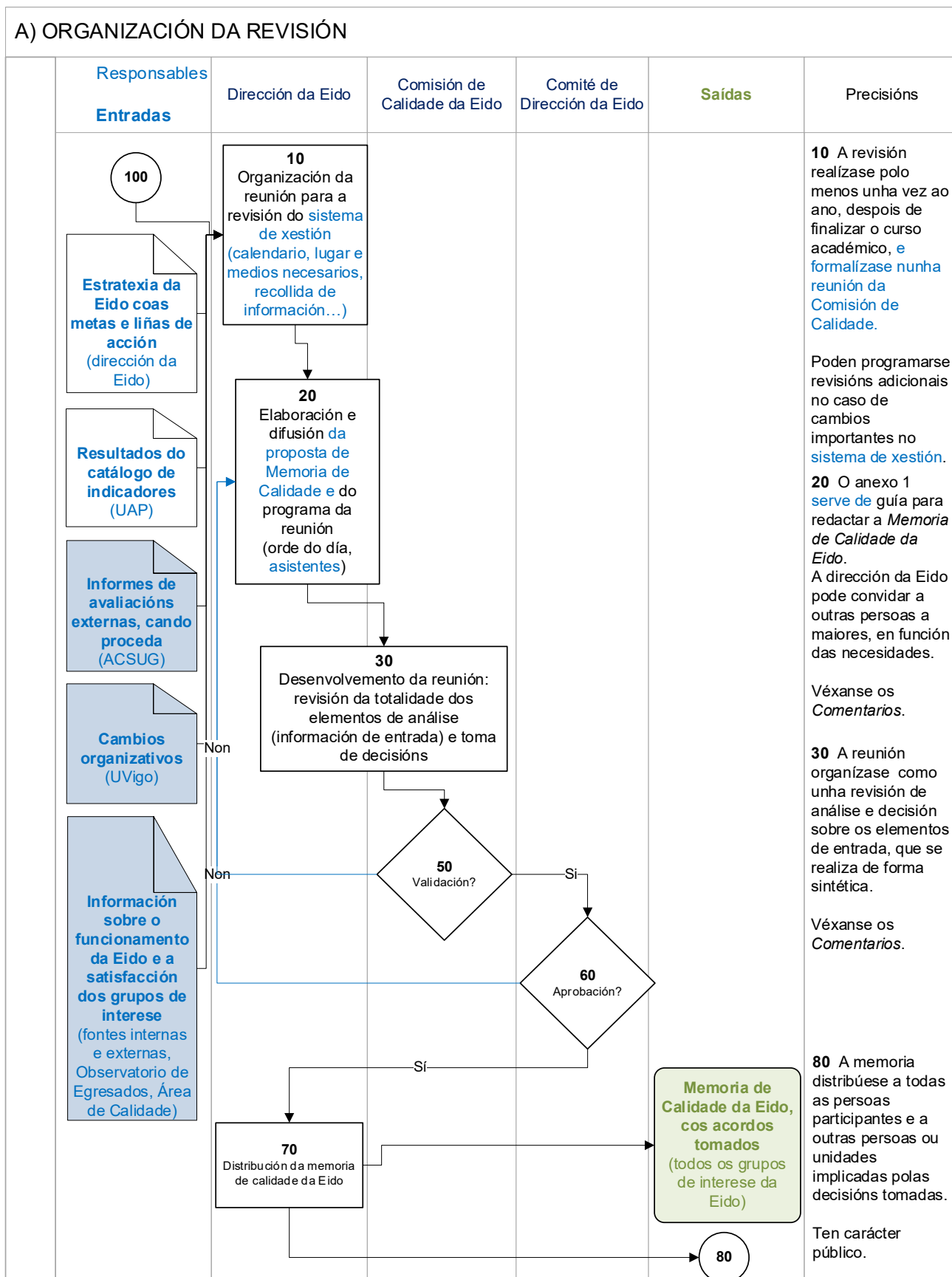
- Política de calidade : intencións e dirección dunha organización relativas á calidade tal como as expresa formalmente a súa alta dirección.
(Norma UNE- ISO 9000:2015)
- Obxectivos de calidade: resultados para lograr relativos á calidade.
(Norma UNE- ISO 9000:2015)
Teñen o significado de obxectivos estratéxicos ou xerais, é dicir, finalidades que teñen que conseguirse para acadar a visión de futuro da organización.
(Plan operativo de xestión da Universidade de Vigo)

III.3. Abreviaturas e siglas

- ACSUG : Axencia para a Calidade do Sistema Universitario de Galicia
- ODS : Obxectivos de Desenvolvemento Sostible
- SGC : Sistema de Garantía de Calidade
- UAP : Unidade de Análises e Programas

IV DESENVOLVEMENTO

IV.1. Diagrama de fluxo



Comentarios

- **Etapa 20:** elaboración e difusión da [proposta de Memoria de Calidade](#)

A memoria ([informe de revisión](#)) rexistra todos os aspectos relevantes que foron tratados, así como as decisións e as accións acordadas. En relación con isto, como resultado de tratar os temas mencionados, a memoria debe incluír, [polo menos](#), os acordos sobre os aspectos seguintes:

- A actualización da [estratexia](#) (política e dos obxectivos de calidade), así como das metas e das liñas de acción, de ser o caso.
- A actualización e adaptación da documentación do SGC, de ser o caso
- Unha análise da eficacia do SGC
- Unha identificación das dificultades relevantes na xestión de calidade,
- As necesidades de recursos

así como calquera outros que se consideren necesarios.

- **Etapa 30:** Desenvolvemento da reunión

Os aspectos principais que se tratan na reunión son os seguintes:

- Situación do [sistema de xestión](#): descrición e estado da documentación; cambios relevantes organizativos (órganos de goberno, comisións...), lexislativos e normativos que poden afectar o funcionamento da Eido e dos seus PD.
- Revisión da [Estratexia](#) (política e dos obxectivos de calidade) e [das liñas de acción](#) e actualización, se procede.
- [Reordenación](#) da oferta formativa.
- Resultados dos indicadores de [doutoramento](#): resultados de aprendizaxe (académicos), resultados de satisfacción dos grupos de interese, resultados de empregabilidade e de inserción laboral...
- Informes de avaliación do SGC, cando proceda
- Estado das [melloras](#) previas ([acordos](#)).

En todo caso, a revisión debe incluír a avaliación das oportunidades de mellora e a necesidade de efectuar cambios no SGC.

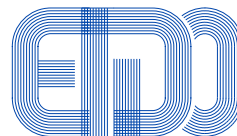
V ANEXOS

Anexo 1: Memoria de calidade da Eido (informe de revisión do SGC)

Rexistros

Identificación do rexistro		Soporte orixinal	Lugar de arquivo	Responsable da custodia (órgano / posto)	Duración
Código	Denominación				
R1 - DE02 (EPD13 ACSUG)	Informes de avaliación do deseño do SGC -e da implantación, de ser o caso- (ACSUG)	Electrónico	Repositorio informático (registro nº 30)	Dirección da Eido	6 anos
R2 - DE02 (EPD17 ACSUG)	Memoria de Calidade da Eido	Electrónico	Repositorio informático (registro nº 32)	Dirección da Eido	6 anos

Nota: As actas da Comisión de Calidade da Eido –evidencia EPD15 da Guía de seguimento e acreditación dos títulos oficiais de doutoramento da ACSUG- están dispoñibles nun repositorio informático custodiado pola Dirección da Eido.



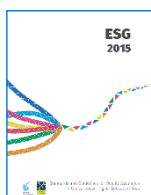
MEMORIA DE CALIDADE DA ESCOLA INTERNACIONAL DE DOUTORAMENTO (Eido)

Curso académico:

20XX/20XX

Data de aprobación no Comité de Dirección:

dd/mm/aaaa



Índice de contidos

- I. ASPECTOS XERAIS
 - II. DATOS E ANÁLISE DE RESULTADOS
 - III. ACORDOS PREVIOS
 - IV. CONCLUSIÓN E ACORDOS
 - V. ANEXOS
-

I ASPECTOS XERAIS

I.1. Presentación / Obxecto da reunión

fdsklafjdasklfjl

I.2 Situación do Sistema **de Xestión** (SGC e outros estándares)

- ✓ Descrición da situación do **Sistema de Xestión** e dos cambios na documentación

Fcefa...

- ✓ Descrición dos cambios relevantes que poden afectar o funcionamento da Eido, e dos seus programas de doutoramento (PD), **así como dos servizos asociados.**

Cambios organizativos:

A RPT...

Cambios legislativos e normativos:

A lei...

Necesidade de efectuar cambios no SGC:

- ✓ Descrición doutros aspectos de interese

...FDS

I.3 Estratexia da Eido (Política e obxectivos de calidade), coas liñas de acción

- ✓ Revisión e actualización, se procede
...

I.3 Ordenación da oferta formativa

- ✓ Descrición de cambios na oferta formativa de PD
...

- ✓ Descrición de cambios na oferta de actividades formativas transversais
...

II. DATOS E ANÁLISE DOS RESULTADOS

II.1 Catálogo de indicadores de doutoramento

Cambios no catálogo de indicadores

II.2 Resultados acadados

Os datos que se presentan a seguir recollen os resultados da Eido e dos seus PD adscritos.

Poden empregarse táboas adicionais se se considera necesario.

II.3 Análise dos resultados

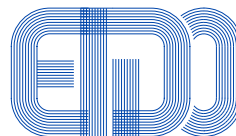
Os datos que



III ACORDOS PREVIOS

III.1 Acordos da memorias anteriores: seguimento e avaliación

LISTAXE DE ACORDOS						
ID	ORIXE	DESCRICIÓN	RESPONSABLE SEGUIMENTO	DATA FIN PREVISTA	ESTADO	COMENTARIOS



IV CONCLUSIÓNS E ACORDOS

IV.1 Conclusións relevantes

...

IV.2 Acordos

...

V ANEXOS

- Anexo 1: ...
- Anexo: ...